

## Erhvervsskole for ernæring og pleje



### Assistent til ernæring og pleje

Specialister inden for sund ernæring og økonomisk, rationelt og miljøbevidst arbejde inden for rum- og tekstilbehandling, madlavning og service.

Et andet fokus er pasning af forskellige grupper af mennesker. De tilbyder mange anvendelser såsom husholdningspleje og forsyning af personer i private husholdninger, husholdninger i landbrugsvirksomheder, sociale institutioner og hoteller og restauranter.

Træningsperiode to eller tre år:

- 3 år med folkeskole 9. klasse
- 2 år med folkeskole 10. klasse

Heltid på skolen med praktikophold.

grad: EQF 4

## Fachakademie til ernæring og pleje



### Erhvervsøkonom for Ernæring og Health Care Management

En forudsætning for denne videreuddannelse er en afsluttet hjemmøkonomisk erhvervsuddannelse.

De studerende opretter menuer, organiserer køkkenprocessen, planlægger personalekravene, sikrer overholdelse af hygiejne og kvalitetsstandarder, træner lærlinger mv.

Bacheloruddannelsen indeholder også instruktørkvalifikation. Derudover kan Fachhochschulreife erhverves.

Erhvervsadministration ledere for fødevarer- og forsyningsstyring tager ledende stillinger på mellemløsniveau. Som hygiejneofficer, projektleder, arrangementskoordinator, boligøkonomisk leder eller som husholderske på hotellet.

Varighed af træning tre år:

- 2 år fuld tid på skolen
- og 1 år i drift

grad: EQF 6

## Erhvervsskole for børnepasning



### Dagplejemødre / inde

arbejde i forskellige socio-uddannelsesmæssige arbejdsområder, især i pleje, uddannelse og opdragelse af børn fra barndom til tidlig skolealder. Typiske job er børnehaver og vuggestuer.

Deres job er alsidig: de overvåger, leger, laver og laver musik med børnene.

De giver også deres forældre tilbagemelding om deres barns udvikling og gør husarbejde.

Varighed:  
• 2 år

Heltid på skolen med praktik i børnehave.

grad: EQF 4

## Fachakademie für Sozialpädagogik



### Pædagog / pædagog

Forudsætningen for denne videreuddannelse er en afsluttet erhvervsuddannelse som barnepleje.

Fachakademie Sozialpädagogik tilbyder dybdegående erhvervsuddannelse og generel uddannelse og forbereder en højere professionel karriere som pædagog.

Uddannelsens indhold er ud over pædagogisk og psykologisk ekspertise også praktiske nøglekompetencer, såsom: Konversation eller konflikthåndtering.

Fachhochschulreife eller Fachgebundene Hochschulreife kan erhverves sammen med uddannelsesniveaut.

Uddannelsen skal gøre det muligt for eleverne at være selvstændige i forskellige sociopædagogiske arbejdsområder. Blandt andet i ledende stillinger - både inden for daghaver og børnehaver samt i åbent ungdomsarbejde eller i kurative uddannelsesområder.

Varighed af træning tre år:

- 2 år fuld tid på skolen
- og 1 år i en socio-uddannelsesinstitution, f.eks. B. en børnehave

grad: EQF 6

## Berufsoberschule Sozialwesen



### Videregående uddannelse efter en erhvervsuddannelse

For gymnasiet fører mange forskellige måder i det bayerske skolesystem. En af disse måder fører gennem erhvervsskolen. BOS gør det muligt for studerende med en mellemskole og en afsluttet erhvervsuddannelse på et år (BOS 12) for at opnå den generelle adgangskvalifikation.

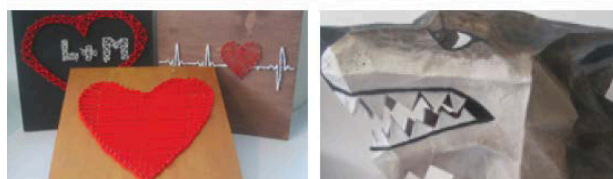
Efter et år (BOS 13) kan eleverne opnå en fagspecifik videregående uddannelseskompetence. Med beviset på den nødvendige viden om et andet fremmedsprog opnås den generelle videregående uddannelseskvalifikation (abitur).

Afhængigt af typen af grad vil hver kandidat have adgang til en bred vifte af kurser på gymnasier eller på universiteter. Der er altid en måde at graduere på.

Fuldtidsundervisning et til to år:

- general Fachhochschulreife: 1 år
- Fachgebundene Hochschulreife med fremmedsprog (fagspecifik abitur): 2 år
- generel videregående uddannelseskursus med to fremmedsprog (abitur): 2 år

## Erhvervsskole - dobbelt uddannelse karriere forberedelse



### BIJ / k - klasse - ESF-finansieret (fagligt integrationsår)

Eleverne har ikke gennemført en træningskontrakt. Du vil blive støttet i denne klasse for at finde en lærling og kan uddanne sig fra klassen. Denne klasse finansieres af den Europæiske Socialfond.

- fuldtids-etårig undervisning med praktikophold

### BIK1 - Klasse (Berufsintegrationsvorklasse)

I denne klasse er asylansøgere og EU-migranter, der ikke har nogen træningsplads. I denne klasse får du mulighed for at opnå sprogkundskaber A2 på tysk med intensiv sprogundervisning.

- fuldtidsundervisning

### BIK2 - Klasse (Erhvervsintegrationsklasse)

I denne klasse er asylansøgere og EU-migranter, der ikke har gennemført en uddannelseskontrakt. De modtager støtte til at finde en lærling eller et job og kan uddanne sig fra klasseværelset.

- fuldtidsundervisning

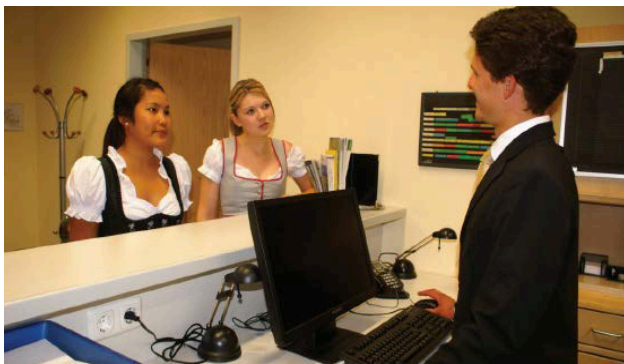
### BJoA - Klasse (klasse for teenagere uden uddannelse)

Eleverne har ingen træningskontrakt. Men som de skal arbejde, skal de deltage i klasser en dag om ugen.

- lektioner en dag om ugen



## Erhvervsskole - dobbelt uddannelse gastronomi



### **Cooks / inde**

planlægge og styre alle aktiviteter, der opstår i forbindelse med produktion af fødevarer, under hensyntagen til alle hygiejniske og forretningsforvaltningskrav. De arbejder i køkkener af gastronomi og andre forsyningsselskaber, som f.eks kantiner.

### **Hotelfachleute**

bruges i alle afdelinger af et hotel. Fra receptionen til gulvet til restauranten tager de på alt det vigtige arbejde. I alle cateringvirksomheder har de karrieremuligheder til at blive afdelingschefer, hoteldirektører eller uafhængig ledelse af et hotel.

### **Restaurant fagfolk**

arbejde i restauranten og overtage alle de aktiviteter, der er nødvendige i forbindelse med organisationen og salget. I restauranten og i baren har du forfremmelsesmuligheder til afdelingsleder, restaurantchef.

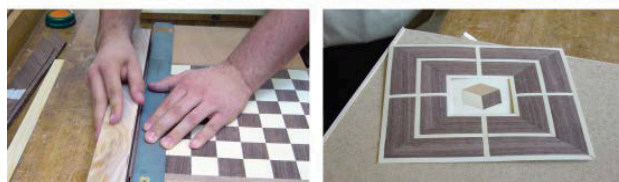
**Specialister i system catering**  
organisere og kontrollere processer i systemorienterede virksomheder. Virksomhedsledelsen og personalepolitikken er fokus. Du arbejder som leder i gastronomiske virksomheder med karrieremuligheder i ledelsen af kæden catering.

Dual uddannelse tre år:

- fuldtidsuddannelse på erhvervsskolen i teori og praksis: 9-14 uger om året
- alle andre uger: træning i drift

grad: EQF 4

## Erhvervsskole - dobbelt uddannelse træ teknologi



### **Tømrere / interiør**

planlægge, fremstille og installere helt individuelt med de nyeste teknologier og komponenter.

Skabets maker designer individuelle og unikke møbler.

Bygherren er ansvarlig for produktion af vinduer, trapper og døre.

Efter rejsens eksamen kan du tage kandidateksamen eller blive certificeret trætekniker.

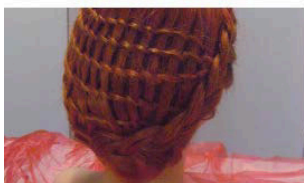
Der er også forskellige uddannelser, for eksempel: arkitektur, indretning eller civilingeniør.

Dual uddannelse tre år:

- 1. år - erhvervsskoleår: fuldtidsuddannelse på erhvervsskolen i teori og praksis, praksis: 4 uger
- 2. og 3. år: fuldtidsuddannelse på erhvervsskolen i teori og praksis: en dag om ugen
- træning i drift: fire dage om ugen

grad: EQF 4

## Erhvervsskole - dobbelt uddannelse kropspleje



### Frisører / frisører

Vask, pleje, klippe, farve og stil hår. De rådgiver kunder individuelt på spørgsmål om frisyre, hårpleje og hår styling, dyrke hænder, designe negle og make-up og sælge kosmetiske og hårplejeprodukter.

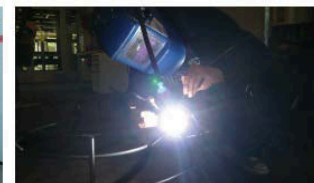
Efter træning som frisør kan de træne for at blive frisørmester.

Dual uddannelse tre år:

- fuldtidsuddannelse på erhvervsskolen i teori og praksis:  
en dag om ugen
- træning i drift:  
fire dage om ugen

grad: EQF 4

## Erhvervsskole - dobbelt uddannelse metal teknologi



### Anlægsmekanik til sanitær-, varme- og klimaanlæg

planlægge og installere komplekse systemer og systemer i forsyningsteknikken af bygninger. De arbejder overvejende inden for VVS-, varme- og klimaanlæg.

### Metalarbejdere med speciale i designteknik

Fremstilling, montering og vedligeholdelse af stål og metalkonstruktioner som rækværk, porte, døre eller specialudstyr. De installerer og vedligeholder også styresystemer og komponenter.

### Automotive mekatronik ingeniører med fokus på personbil teknologi

Biler venter, kontrollerer de komplekse køretøjstekniske systemer og udfører reparationer. På anmodning kan de også udstyre biler med ekstra udstyr, ekstraudstyr og tilbehør.

### Mekanik til landbrugs- og byggekonstruktion

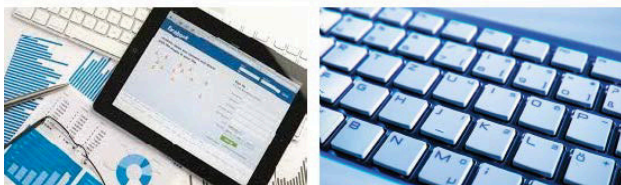
Vedligeholdelse og reparation af køretøjer, maskiner, systemer og elværktøjer af enhver art, der anvendes i landbrug og byggeri. Disse indbefatter f.eks. Traktorer og redskaber og motorsave.

Dual træning 3,5 år:

- fuldtidsuddannelse på erhvervsskolen i teori og praksis: 9-13 uger om året
- træning i drift

grad: EQF 4

## Erhvervsskole - dobbelt uddannelse Økonomi og administration



### Købmænd til kontorstyring

udføre kommercielle administrative og organisatoriske aktiviteter på forskellige områder som ordrebehandling, indkøb, regnskab og markedsføring. Efter at have afsluttet deres uddannelse kan de bruges af virksomheden i alle sektorer af økonomien.

Dual uddannelse 3 år, grad: EQF 4

- fuldtidsuddannelse på erhvervsskolen i teori og praksis: 9-13 uger om året
- træning i drift

### Detailhandlere

sælge de mest forskelligartede forbrugsgoder, f.eks Tøj, legetøj, mad eller forbrugerelektronik. De markerer varerne og hjælper med at fylde hylderne. Efter træningen er du z. Eksempel: Kan bruges i salg / indkøb, menneskelige ressourcer / statistikker.

Dual træning 2 eller 3 år, grad: EQF 4

- en dag om ugen erhvervsskole
- fire dage om ugen i drift

### Købmænd i engros-og udenrigshandel

Køb varer i forskellige brancher og sælge dem til handel, håndværk og industri. De sikrer omkostningseffektiv oplagring og jævn flyt af varer mellem producenter. Efter afslutningen af træningen kan du specialisere dig i forskellige funktionelle områder af virksomheden.

Dual uddannelse 3 år, grad: EQF 4

- fuldtidsuddannelse på erhvervsskolen i teori og praksis: 9-13 uger om året
- træning i drift



## statens erhvervsskolecenter Miesbach

Staatliches Berufliches Schulzentrum  
Miesbach

### erhvervsskole

#### Berufsschule

Am Windfeld 9  
D-83714 Miesbach  
Germany

Tel. 0049 8025 702-0

[bs@bsz-miesbach.de](mailto:bs@bsz-miesbach.de)  
[www.bsz-miesbach.de](http://www.bsz-miesbach.de)

## Berufliche Oberschule Berufliche Oberschule

### erhvervsskoler Berufsfachschulen

### Fachakademien Fachakademien

Frauenschulstraße 1  
D-83714 Miesbach  
Germany

Tel. 0049 8025 99 73-0

[bbz@bsz-miesbach.de](mailto:bbz@bsz-miesbach.de)  
[www.bsz-miesbach.de](http://www.bsz-miesbach.de)